

CERCETĂRILE DE LA MITOC *

(r. Săveni, reg. Suceava)

ÎN URMA rezultatelor cercetărilor și observațiilor făcute pe baza deschiderilor naturale și a sondajelor de anul trecut, continuarea lucrărilor de la Mitoc s-a impus în anul acesta ca o necesitate științifică de prim ordin, în planul de activitate al sectorului paleolitic. Într-adevăr, avînd în vedere adîncimea săpăturii și numărul straturilor de cultură descoperite, înscriam în anul 1956 un maximum atins în tot trecutul cercetărilor noastre paleolitice atît ca adîncime — 12,75 m, cît și ca număr al straturilor de cultură — 12. Aceasta reprezintă fără îndoială o descoperire de o deosebită însemnătate. De aceea lucrările de la Mitoc trebuiau reluate cu alte posibilități decît cele din primul an.

Rostul campaniei a fost acela de a atinge roca suport pe care odihnesc depozitele loessoidale în care se intercalează resturile de cultură paleolitică, de a dezlocui prin săpături îngrijite un cît mai mare volum de pămînt pentru a obține cît mai multe materiale arheologice și paleontologice și de a avea suprafețe mari verticale și orizontale, necesare observațiilor stratigrafice.

TEHNICA SĂPĂTURII

Avînd în vedere adîncimea mare a acestor depozite, spre deosebire de anul trecut cînd lucrările de taluzare s-au făcut pe o linie dreaptă, anul acesta malul a fost atacat în trepte înalte de cîte doi metri pe o lățime de un metru (fig. 1/1). Săpătura inițială a pornit pe o lungime de numai 16 m, menținîndu-se pînă la 6 m adîncime, unde lungimea treptei, datorită posibilităților oferite de ruptura malului a atins 20 m. Pe măsură ce se adîncea săpătura, s-a făcut retragerea spre extrema sud-vestică a taluzului, reducîndu-se lungimea treptelor la jumătate. Aceasta din cauza imensei cantități de pămînt rezultat din treptele superioare.

Adîncimea maximă atinsă de săpăturile noastre este de 16,45 m, dintre care 16 m reprezintă depozite loessoidale, argile, nisipuri și cernoziomul superior, iar restul, roca suport pe care s-au suprapus acestea. Ultima treaptă care a atins cel mai vechi nivel de locuire paleolitică are 2 m lățime pe numai 8 m lungime, atacîndu-se astfel o suprafață de numai 16 m².

GEOMORFOLOGIE

Din punct de vedere stratigrafic, depozitele noastre lutoase sînt depuse pe una din terasele Prutului, în apropiere de confluența cu pîrăul Ghireni. Dacă am înscris pe hartă în continuare meandrul făcut de Prut înainte de primirea

* Colectivul a fost format din: C. S. Nicolăescu-Plopșor (responsabil), N. Zaharia, Viorel Căpitanu,

Eugenia Păpușoi (membri).

apelor pîrăului Ghirenilor ar reieși evident că partea dinspre est a satului Mitoc este așezată pe depozitele loessoide aluvio-deluvio-eoliene așezate peste vechiul prund al unei terase părăsite. Pîrăul Ghireni are spre vârsare drept mal, pe dreapta, chiar vechiul mal al Prutului pe care se observă aceleași rupturi de pantă (formațiuni gravitaționale) caracteristice acestui mal.

În ceea ce privește vechimea teraselor Prutului, în afară de obișnuitul criteriu al înălțimii relative peste firul apei, N. N. Moroșan, punînd la contribuție și documente de ordin paleontologic și arheologic, atribuie terasa inferioară de 5—15 m, bogată în *Elephas primigenius*, stadiului glaciuar Würm I¹. Terasa de 35,5 m o atribuie glaciațiunii Riss, o parte din terasele superioare le socotește pliocene și altele pleistocene inferioare². Avînd în vedere, că pîrăul Ghirenilor se varsă în Prut la altitudinea de 87 m, iar Malul Galben are o altitudine de 116 m, ne aflăm în înțelesul geologic al lui Moroșan, pe o terasă mijlocie a Prutului. În nici un caz Malul Galben nu aparține terasei inferioare.

STRATIGRAFIE

Roca suport e alcătuită numai din bolovani de silex îngrămădiți între ei fără a fi legați în masa calcarului cretacic în care s-au format. Apele în scurgerea lor au dizolvat calcarul lăsînd pe loc sau antrenînd puțin numai bolovanii de silex. Ne aflăm în fața unei puternice acțiuni de eroziune interglaciuară, cînd, datorită debitului apelor curgătoare, alimentate din ploi și topirea zăpezilor, se adîncesc văile.

Admițînd că această sculptare a avut loc în interglaciuarul Mindel-Riss, sîntem obligați să admitem, conform teoriei generale a acumulărilor de terasă în epocile glaciare cînd forța de transport a apelor slăbește odată cu micșorarea debitului lor, că depozitele de acumulare — pietrișurile și nisipurile ce se suprapun — sînt acumulate în Riss.

Peste pietrișurile și nisipurile care odihnesc pe roca suport se așterne o pătură de sol fosil îngropat închis la culoare un vechi sol deluvial deasupra căroră urmează o serie de depuneri paralele de argile de inundație, care includ cîteva dungi de soluri fosile îngropate. Benzile de argilă sînt de culoare albăstruie, avînd în componență nisipuri foarte fine. Solurile fosile îngropate sînt galben-roșcate. E vorba, credem, de întretăierile depunerii unui loess deluvial de către aceste benzi de argile și nisipuri aduse aci nu prin șiroire ci prin ușoare revărsări ale apelor Prutului.

Deasupra acestor depozite de luturi deluviale și benzi de inundație, pe care noi le atribuim interglaciuarului Riss-Würm, urmează depuneri de loess eolian, uniforme în ceea ce privește culoarea și granulația, intercalate cu straturi deluviale puțin mai închise sau cuprinse de impregnări de calcar cu aspect pseudomicelian, benzi de nisipuri în alternanță cu luturi și pătura puternică superioară de cernoziom.

În dorința de a ajunge la concluziile cele mai valabile în ceea ce privește cronologia depozitelor quaternare de la Mitoc, pentru a avea posibilitatea unei cît mai bune încadrări a descoperirilor paleolitice de aici și din regiunile învecinate, nefiind suficiente simplele observații sedimentologice de teren, vom continua cercetările de laborator, prin analize granulometrice, determinarea humusului și a carbonatului de calciu precum, și determinări micromineralogice pentru stabilirea provenienței materialului eolian.

¹ Nic. N. Moroșan, *Le pléistocène et le paléolithique de la Roumanie du Nord-Est*, în *Anuarul*

Institutului geologic al României, XIX, 1938, p. 108.

² *Ibidem*, p. 140.

Un aport serios așteptăm de la determinările antracotomice și de la succesiunea asociațiilor de gasteropode întâlnite în aceste depozite. Numai astfel vom putea ajunge la o înțelegere mai apropiată de adevăr. În acest scop s-au ridicat

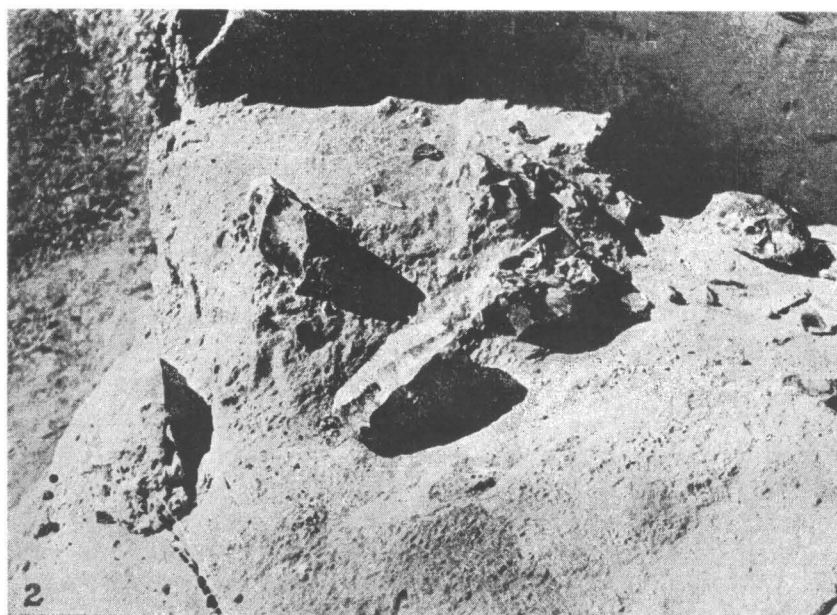
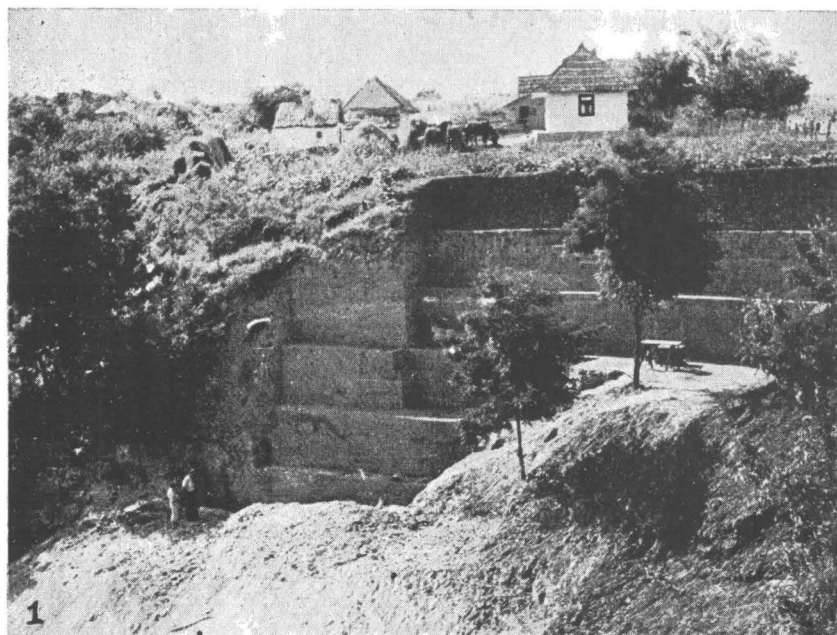


Fig. 1. — Mitoc: 1, Malul Galben în timpul săpăturilor; 2, deșeuri de prelucrare lamelară.

probe de soluri din 10 în 10 cm, culegându-se tot pe aceleași adâncimi și gasteropodele găsite.

Primele rezultate ale unor astfel de analize și determinări le anexăm prezentului raport, mulțumind celor care ne-au dat prețiosul lor concurs.

Întrucît datele obținute sînt insuficiente pentru a încerca o încadrare geocronologică a întregii coloane de sedimentare de la Malul Galben, lăsăm aceasta pentru viitor.

MATERIALUL ARHEOLOGIC

În ceea ce privește materialul arheologic, susținerile noastre de anul trecut — și anume că în partea inferioară a depunerilor lutoase de la Mitoc aparținînd ultimului interglaciar ne aflăm în cea mai primitivă fază a paleoliticului nostru cunoscută pînă acum — se confirmă și anul acesta. Afirmația că unele piese descoperite aici au fost folosite, își capătă o întărire prin materialul nou descoperit. Am aflat și anul acesta unele așchii sau spărturi naturale culese intenționat din prundișurile văii Prutului, forme potrivite unor nevoi imediate.

Obișnuit, piesele căutate trebuiau să îndeplinească două condiții: să aibă un vîrf ascuțit și una sau două margini tăioase. Piesele de anul acesta găsite în pătura de loess vechi puternic argilificat nu puteau fi aduse aici de ușoarele revărsări ale Prutului fiind incluse în mijlocul unor pături cu o granulație foarte fină. Alături de așchii, anul acesta s-au găsit în plus și urme de cărbune. Ne aflăm în fața unui aport voit al unor ființe care își apropie din natură pe baza unei selecții gîndite uneltele cele mai potrivite primelor nevoi: tăiat, rîcîit, străpuns (pl. I/1). Atît pe partea ventrală cît și pe părțile dorsale și pe marginile așchiilor se cunoaște perfect acțiunea de rulare. În linii mari, formele sînt triunghiulare, avînd partea ventrală alcătuită dintr-un singur plan drept, iar cea dorsală din două oblice pornind de la o linie mediană. O altă unealtă este răzuitoarea cu partea activă concavă sau convexă (pl. I/4 și 6). Nici urmă de bulb de percuție sau negativul unei astfel de lovituri pe vreuna din fețele pieselor. Desprinderile sînt naturale, datorite, evident, presiunilor la care au fost supuși bolovanii de cremene în stratul geologic. Rupte de torenți din mal și antrenate în prundișuri, așchiile au căpătat luciul caracteristic al rulării primind și o bogată serie de mici lovituri în rostogolire. Acestea le-au imprimat un fel de pigmentație care nu reprezintă altceva decît minuscule bulbi incipienți. Liniile mediane dorsale fiind mai în relief au suferit mai mult de pe urma rulării, măruntele lovituri de rostogolire fiind mai dese.

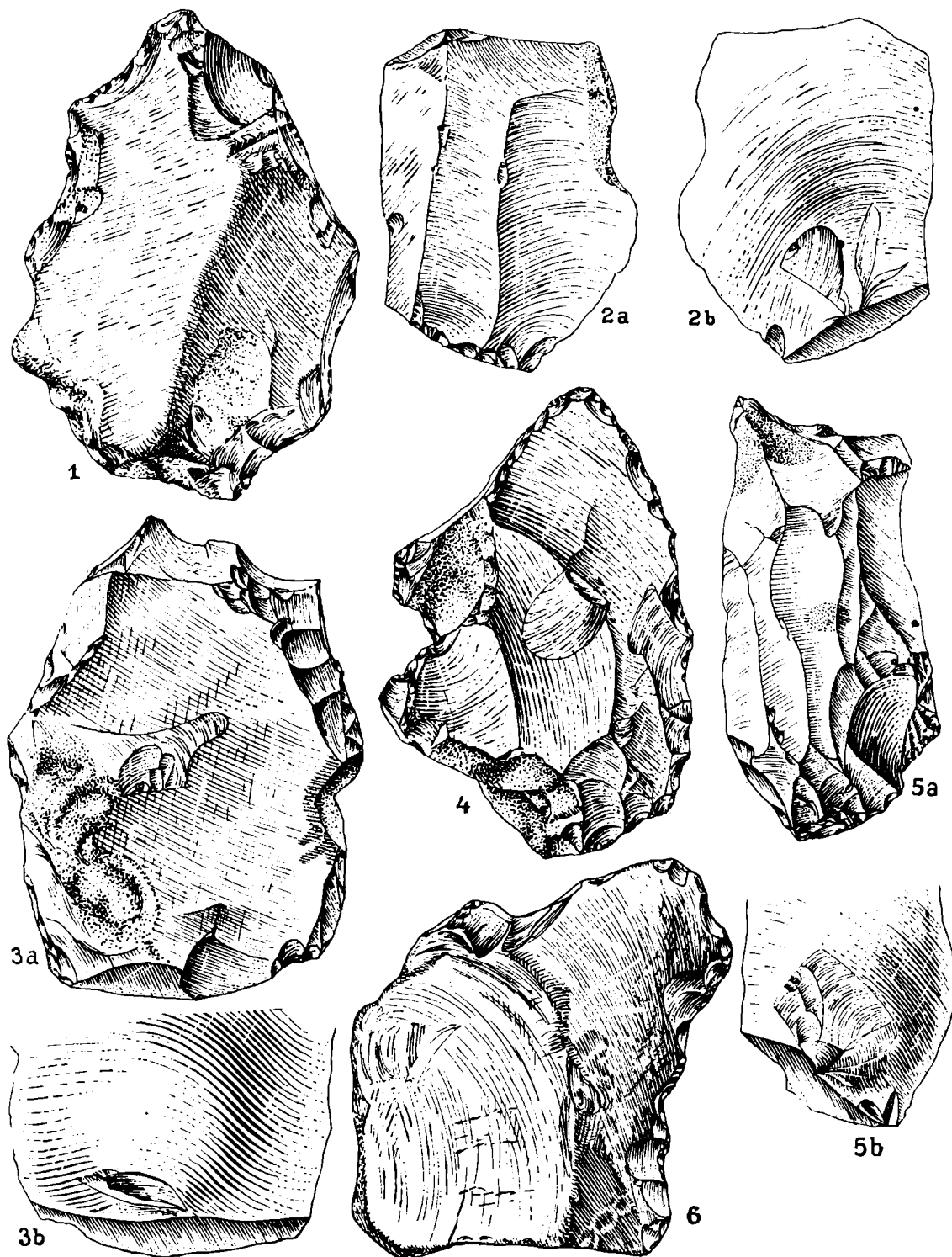
Dar ceea ce alcătuiește dovada de netăgăduit a utilizării acestor piese este faptul că pe unele din ele se observă cu precizie cîteva lovituri voite în scopul ascuțirii părților active sau urme de întrebuințare.

Alături de aceste forme naturale culese apare și o singură așchie răzleață obținută prin cioplire. Planul de lovire drept, larg și bulbul de percuție proeminent, cu unghiul deschis la 127°, trădează tehnica de așchiere clactoniană (pl. I/2).

Astfel de unelte fiind din belșug pe plaja Prutului gata pregătite de natură, e ușor de înțeles de ce primii indivizi sosiți pe această vale s-au obosit mai rar cu cioplirea. După cum ne spune etnograful Cosven, « Cel mai primitiv sistem de prelucrare și folosire a uneltei de piatră trebuie considerat obiceiul întîlnit la multe triburi de a alege o piatră potrivită și de a o face prin două trei lovituri cu o altă piatră, bună de folosit pentru scopul urmărit în acel moment, pentru ca apoi, odată cu încetarea acestei nevoi imediate, ea să fie pur și simplu aruncată. Asemenea unelte rudimentare, nu se pot deosebi de o piatră spartă întîmplător »¹. Tocmai ceea ce crede Cosven că e mai greu de deosebit am surprins noi la Mitoc: îndreptările mărunte sigure pe unele din așchiile naturale. Dacă unul din elemen-

¹ M. D. Cosven, *Introducere în istoria culturii primitive* (trad. în l. română), București, 1957, p. 42.

tele care a dus la desprinderea omului din animalitate este crearea uneltelor cel puțin în aceeași măsură este și cunoașterea și folosirea focului. La un metru mai



Pl. 1. — Malul Galben: 1, 4, 6, așchii naturale folosite ca unelte; 2, 3, 5, așchii clactoniene.

sus și anume la adâncimea de 12,15 m, am descoperit urmele unei vetre de foc și o serie de așchii de cremene plesnite fără nicio lovitură. Observându-le mai

atent am constatat pe suprafețele lor unele linii de crăpătură, unele plesnituri incipiente; ciocnind ușor o astfel de așchie, a plesnit în trei pe liniile vechilor crăpături. S-au obținut astfel așchii cu margini foarte tăioase.

Ne-am pus întrebarea, cărei cauze i se datorește o astfel de crăpare a silexului. Și răspunsul ni l-au dat cărbunii din strat. Sintem în fața unei acțiuni conștiente de a obține așchii tăioase pe cale termică, prin acțiunea focului. Din mulțimea așchiilor ascuțite obținute pe această cale, se alegeau apoi cele mai potrivite. Încercările de laborator făcute cu silex de aceeași calitate, ne-au dus la rezultate asemănătoare.

Și aici, ca și în stratul inferior, o așchie triunghiulară e obținută prin lovitură puternică.

Mai sus între 10,75 și 10,85 m s-au descoperit 23 așchii de același silex, toate sparte prin izbire. De data aceasta nici una culeasă, nici una trecută prin foc; avem în față o străveche industrie așchiară ale cărei caracteristici o înscriu în tehnica și în formele clactoniene. Planul de lovire drept, unghiul pe care-l face cu linia de desprindere din nucleu, mult deschis, bulbul de percuție proeminent, și pe planul de lovire al uneia din așchii încă o lovitură de desprindere neizbutită, ca și poziția stratigrafică spre sfârșitul depunerilor interglaciare Riss-Würm, toate converg către clactonian (pl. I/3 și 5).

În ceea ce privește unghiurile planului de lovire cu linia de desprindere, așchia cea mai de jos descoperită în asocieră cu așchii culese din natură are 127° , cea aflată în tovărășia așchiilor plesnite prin foc are numai 98° , iar cele din stratul superior (de la 10,85 m adâncime) variază între 117° — 121° . Menționăm în legătură cu aceasta că așchia clactoniană de la Valea Lupului are 121° .

În ceea ce privește planurile de lovire, așchia cea mai veche are planul lat dintr-o singură față. Tot astfel în stratul superior clactonian găsim trei așchii cu planul de lovire drept. Una din așchii are planul de lovire alcătuit din două fețe care se întilnesc în unghi de 120° și alta într-un unghi mult mai deschis, 155° . La amândouă, lovitură de desprindere este dată la întilnirea acestor două planuri. E cea mai veche apariție a acestui mod de cioplire atât de frecvent în musterianul nostru, tehnică ce pătrunde chiar în partea inferioară a aurignacianului mijlociu.

Din cele expuse mai sus reiese că la Miroc găsim trei moduri de obținere a uneltelor în paleoliticul inferior: primul aproape exclusiv prin culegere și în cazuri izolate prin cioplire, al doilea termic și mai rar prin cioplire, și al treilea numai prin cioplire.

În ceea ce privește fauna mamiferelor pe întreaga coloană la diferite adâncimi predomină calul — 3,80 m, 3,85 m, 4,24 m, 5,65 m și 5,70 m; boul, fără a avea material caracteristic pentru o atribuire zimbrului sau bourului, ne apare la 5,75 m și 12,15 m și leul la 6,75 m¹. Prea rare și izolate ca să poată vorbi de o asociație, aceste mamifere vorbesc totuși de un regim de stepă. Mult mai grăitoare sînt asociațiile gasteropodelor. Ni se par concludente considerațiile paleoecologice și paleoclimatice făcute de profesorul A. V. Grossu: «straturile inferioare de cultură s-au dezvoltat într-un climat cald, umed, o umiditate chiar foarte dezvoltată care denotă o stepă caldă și umedă și eventual chiar crîng»². Absența melcilor în unele straturi arată o vreme secetoasă uscată, vegetație săracă, prezența gasteropodelor xerofitice demonstrează un regim de secetă cu umiditate puțină.

¹ Determinări făcute de prof. N. Macarovic, Universitatea Iași.

Vezi Anexa I.

Este prima încercare ce se face la noi prin punerea la contribuție a asociațiilor de gasteropode în variația lor pe verticală. Un început promițător, de la care așteptăm rezultate de mare importanță climatologică.

La adâncimea de 10,15 m au apărut trei așchii: una nucleară, pe care se văd negativele desprinderilor așchiere; o așchie sigur obținută prin cioplire și un vîrf triunghiular neretușat. Toate se înscriu în tehnica musteriană. Mai sus începe tendința de despicare lamelară, din ce în ce mai precisă, mai evoluată cu cît înaintăm spre partea superioară a depunerilor.

Din punct de vedere arheologic, privind evoluția tehnicii de prelucrare și tipologia uneltelor de muncă ne aflăm în fața unor mari dificultăți. Aproape tot ce s-a descoperit în săpăturile noastre începînd de la clactonian pînă la sfîrșitul paleoliticului nu reprezintă altceva, în covîrșitoarea majoritate, decît deșeuri de prelucrare (fig. 1/2). Totuși, cunoașterea tehnicii de prelucrare a silexului ne va îngădui în viitor, chiar în lipsa pieselor caracteristice, să facem încadrarea tipologică necesară.

Pe de altă parte, e de observat că nu putem vorbi cu precizie de un număr anumit de straturi întrucît — cu o puternică excepție între 3,80 m și 5,40 m — Malul Galben nu a fost părăsit. E vorba după cum arată graficul nostru (pl. II) doar de o frecvență mai mare sau mai mică de resturi de cultură materială rămasă pe urma locuirilor.

În depozitele aparținînd actualului s-au găsit așchii de cremene atipice nepatinat, pînă la adâncimea de 0,97 m, unde au apărut cîteva fragmente ceramice cucuteniene necaracteristice, lucrate în pastă neagră.

La adâncimea de 2,45 m semnalăm un mormînt de inhumatie (Anexa 4).

Putem spune că în clipa de față va fi greu de stabilit un acord între punctele de vedere exprimate în raportul nostru și unele puncte de vedere ce reies din referatele anexate.

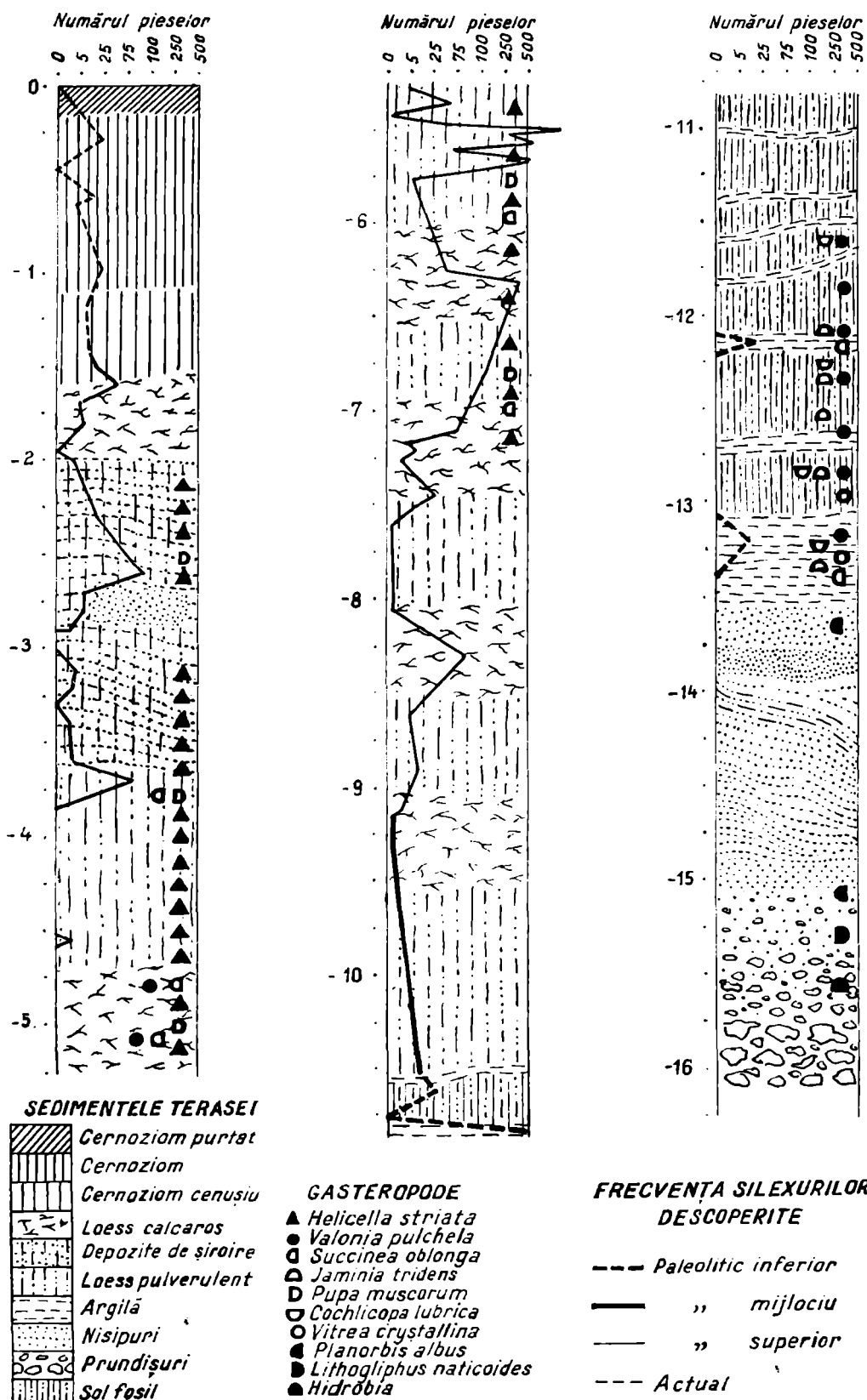
În vreme ce geologul N. Macarovici și pedologul N. Barbu cred că ne aflăm pe terasa inferioară a Prutului, noi socotim că aceasta este terasa mijlocie. Caracterizarea litologică, deși făcută pe analiza a 21 probe de la diferite adîncimi, fiind privită pe media întregului profil, a dus la rezultate care nu pot rămîne în picioare.

Numai datorită unei astfel de metode de interpretare s-a putut ajunge la concluzia că ne-am afla în fața unui depozit aluvionar de terasă al Prutului, depozit de o relativă uniformitate — cu variații neglijabile — atît în sedimentare cît și în granulometrie, carbonați, humus și săruri solubile. Va trebui să analizăm toate probele ridicate din 10 în 10 cm, și ținînd seama tocmai de aceste variațiuni neglijabile să ajungem la o altă înțelegere.

În ceea ce privește asociațiile de gasteropode, vor trebui și ele privite, nu pe metrii întregi ci tot din 10 în 10 cm pe frecvență și mărime ca să ne poată spune ceva. Acestea toate împreună și cu determinările sporopolinice, ne vor apropia de scopul urmărit. Totuși din considerațiile paleoclimatice făcute de prof. Al. V. Grossu, reiese clar că avem două asociații, cea de sus xerofitică, în care predomină *Helicella*, și cea de jos termofilă. Prin aceasta, încadrarea noastră a depozitelor în care apare paleoliticul inferior în ultimul interglaciuar își capătă o serioasă confirmare.

Sîntem abia la începutul unor astfel de contribuții și tot ceea ce primim, socotim binevenit. După începutul de contribuție geocronologică al fenomenelor periglaciare, vine astăzi pedologia și mallacologia.

Ținînd seama de toate acestea, continuarea cercetărilor de la Mitoc și reluarea cercetărilor de la Ripiceni reprezintă o datorie de prim ordin a arheologiei romînești.



Pl. II. — Malul Galben: schemă stratigrafică.

Cu atât mai mult cu cât la câțiva pași de noi, peste Prut, arheologia sovietică a întreprins o serie de expediții paleolitice de mare amploare, de la care trebuie să luăm exemplu.

C. S. NICOLĂESCU-PLOPȘOR

A N E X A 1

CONSIDERAȚIUNI PALEOECOLOGICE ȘI PALEOCLIMATICE PE BAZA GASTEROPODELOR GĂSITE ÎN SĂPĂTURILE ARHEOLOGICE DE LA MITOC

(Malul Prutului)

Urmele gasteropodelor au fost cercetate pe verticală din 10 în 10 cm, pe o adâncime de 13 m în loess. Asociațiile găsite în toată această înălțime care se referă la o lungă perioadă de sedimentare a loessului, precum și speciile care apar izolate, ne pot indica următoarele date, considerînd interpretarea de jos în sus:

1. Între 13—11,50 m, o asociație de melci care trăiesc într-un climat cald, umed, o umiditate chiar foarte dezvoltată, reprezentați prin *Valonia*, *Cochlicopa*, *Succinea*, *Jaminia* și *Vitrea* (frag.): stepă caldă și umedă, și eventual crîng.

2. Între 11,50 și 7,20 m nu s-au găsit urme de melci. Este probabil o perioadă de sedimentare masivă a loessului, vreme secetoasă, uscată cu o vegetație săracă.

3. Între 7,20—6,50 m apar primele urme de animale xerofitice de dimensiuni mici, bine păstrate, indicînd un regim de secetă accentuată cu umiditate puțină sau de scurtă durată; reprezentanți mai ales: *Helicella*, *Pupa*, *Succinea obblonga*.

4. Între 6,50 - 2 m se menține aproape permanent prezența g. *Helicella*, element xerofitic, deci un climat secetos, cu umiditate puțină, alternînd neregulat însă, la adîncimi diferite, în decursul depozitării cu asociații de *Pupa*, *Valonia*, care indică o umiditate mai accentuată, alături existența exclusivă, pe grosimea de 0,50—1 m, de depozite eoliene, numai a g. *Helicella*, indică regim de secetă mai accentuată.

Cu mici variații climatice oarecum aproape asemănătoare celor de astăzi se menține mai ales spre suprafață.

AL. V. GROSSU

A N E X A 2

DETERMINAREA GASTEROPODELOR DE LA MALUL GALBEN-MITOC

(terasa inferioară a Prutului)

2,40 m pînă la 7,40 m în nisipuri remaniate:

<i>Succinea obblonga</i> Drap	}	gasteropode terestre ce se găsesc în würmian și în actual
<i>Helicella Geyeri</i> Soos		
<i>Condidula unifacieta</i> Poirer		
<i>Pupila muscorum</i> L.		
<i>Valonia pulchela</i> Müller		

7,40 m — 13,20 m, lipsă material

13,20 m — 13,40 m,	}	gasteropode terestre ce se găsesc în würmian și în actual
<i>Jaminia (chondrula) tridens</i> Müll		
<i>Vitrea crystalina</i> Müll		
<i>Valonia pulchela</i> Müll		
<i>Valonia costata</i> Müll		
<i>Pupilla muscorum</i> L.		
<i>Succinea obblonga</i> Drap		
<i>Cochlicopa lubrica</i> Müll		

Planorbis (Anisus) leucostomus Müller } gasteropode de apă dulce
Theodoxus cfr. *transversalis* c. Pfeiffer } din würmian și actual

15 m — 15,70 m *Valonia pulchella* Müll (gasteropod terestru)

Planorbis (Gyraulus) albus Müll } gasteropode de apă dulce
Lithoglyphus naticoides c. Pfeiffer } würmiene și actuale
Hidrobia sp.

NIC. MACAROVICI

A N E X A 3

MALUL GALBEN-MITOC, CARACTERIZARE LITOLOGICĂ

Pentru caracterizarea litologică a profilului de la Malul Galben-Mitoc, s-au analizat 21 probe, sub aspectul alcătuirii granulometrice al conținutului de carbonați al conținutului total de săruri solubile. La câteva probe s-a dozat și humusul.

Din interpretarea datelor analitice se pot trage următoarele concluzii:

1. La Malul Galben-Mitoc, avem de-a face cu un depozit aluvionar nisipos de terasă. Nisipul participă cu o medie de 63,77% în timp ce lutul și argila însumează numai 34,03% (lut = 18,02%, argilă = 16,01%).

Variația alcătuirii granulometrice în lungul profilului este neglijabilă. La fel carbonații și sărurile solubile participă cu cantități scăzute și puțin variabile (media carbonaților = 1,08%, media sărurilor = 35—40 mg).

Humusul de asemenea se găsește în cantități foarte mici (sub 0,5%), pînă la nedozabile. Relativa uniformitate a alcătuirii granulometrice, a carbonaților, a humusului și a conținutului total de săruri solubile, și deci lipsa unei acumulări mai evidente de humus sau de carbonați la anumite nivele, sînt un indiciu că sedimentarea s-a făcut neîntrerupt sau în etape scurte, fără întreruperi mari care să permită solificări evidente.

2. Sedimentarea întregului depozit s-a făcut într-un timp geologic scurt, pentru că uniformitatea profilului nu se putea realiza decît în cazul unor condiții uniforme de sedimentare care nu se pot menține decît pe intervale scurte.

3. Avînd în vedere corespondența dintre profilul terasei de la Malul Galben-Mitoc și alte profile din Valea Prutului (Manoleasa Ștefănești), credem că aluvionarea se datorește Prutului și că terasa de la Mitoc e terasa inferioară a acestuia.

N. BARBU

A N E X A 4

MORMÎNTUL SARMATIC

În cuprinsul săpăturii de la Mitoc s-a descoperit și un mormînt sarmatic al unei adolescente¹. Săpătura gropii acestui mormînt străbătînd în pătura loessoidă, cu multe crotovine și concrețiuni cretoase, nu a permis definirea precisă a conturului gropii; s-a putut însă observa că aceasta era simplă, iar colțurile din dreptul craniului erau rotunjite.

Scheletul, lung de 1,45 m, zăcea întins pe spate, cu brațele în lungul corpului (fig. 2), la adîncimea de 2,45 m, în solul galben calcaros, avînd capul orientat spre nord iar picioarele spre sud.

Starea de conservare a oaselor este foarte bună, datorită condițiilor de zacere într-un sol calcaros, lipsit de umezeală. Craniul, în poziție normală, cu privirea îndreptată spre sud-vest prezenta o ușoară deformare în regiunea mediană. Această deformare, perpendiculară pe diametrul antero-posterior, se distinge greu, întrucît craniul a suferit o turtire prin presiunea solului.

Cu toată cercetarea atentă a gropii mormîntului, nu s-a putut stabili dacă la înmormîntare s-a utilizat vreo pulbere de culoare albă, concrețiunile cretoase și prăfoase ale solului împiedicînd orice observație de acest fel.

¹ Scheletul a fost încredințat tov. prof. Olga Necrasov, de la Laboratorul de antropologie al Uni-

versității din Iași, în vederea determinării antropologice.

Inventarul relativ bogat al acestui mormînt se compune din următoarele piese:

a) O fibulă de fier, deasupra umărului stîng (fig. 3/a);

b) Un cercel de sîrmă de bronz, lîngă craniu, în dreptul urechii stîngi (fig. 2/b);

c) Un obiect de bronz în formă de treflă din trei inele îngemănate (fig. 3/c), pe cubitusul antebrațului stîng, unde probabil că îndeplinea rolul de ornament al unei brățări care a putrezit;

d) O oglindă de argint de tip sarmatic (fig. 2/d) pe marginea superioară a osului iliac stîng. Pe dosul acestei oglinzi se află un decor în relief, deosebit de decorul oglinzilor sarmatice de la Vîrtișcoi (r. Focșani), Holboca (r. Iași) și Balintești (r. Bîrlad).

e) O concrețiune informă de oxizi de fier, pe partea stîngă a cuștii toracice, la 0,10 m depărtare de osul sternal, fără a se putea preciza din ce obiect provine.

f) Probabil un inel de fier pe falanga inelarului stîng, pe care s-au putut observa urme de rugină.

x) Numeroase mărgelile și perle întregi, care, după pastă și formă, pot fi grupate în următoarele categorii: mărgelile plate albastre, din lapis lazuli; brune, imitație de sticlă; roșii de carneol; brun roșcate de chihlimbar și de coral roșu, precum și perle de sticlă de culoare alb-gălbuie, verzuie, și de nuanțe pînă la verde închis; perle tăiate în coral, și imitații de coral; perle de scoică de sidef și o singură perlă segmentată din sidef. În afară

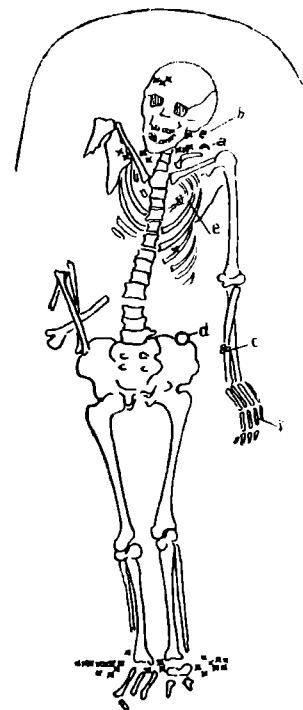


Fig. 2. — Mormîntul sarmatic de la Mitoc (literele indică diferitele obiecte găsite în mormînt: vezi fig. 3).

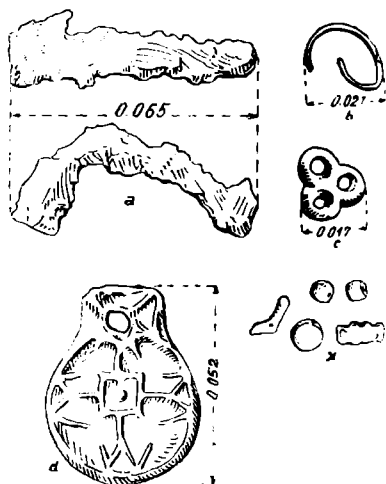


Fig. 3. — Parte din inventarul mormîntului sarmatic de la Mitoc: a, fibulă de fier; b, cercel de sîrmă de bronz; c, obiect de bronz; d, oglindă sarmatică de argint; x, cîteva mărgelile.

de acestea s-au mai găsit foarte multe mărgelile și perle în stare fragmentară și chiar pulverulentă.

Menționăm că parte din mărgelile plate au fost găsite pe frunte și în dreptul urechilor, căzute probabil dintr-o diademă; altele, în amestec cu perle de sidef și coral, s-au găsit sub bărbie și spre clavicule și provin, pe cît se pare, dintr-un colier. Restul perlelor s-au găsit mai toate în dreptul picioarelor și au alcătuit un ornament pe poala unei haine lungi.

Pe baza acestui inventar, ca și a ritului funerar, mormîntul descoperit recent la Mitoc poate fi considerat sarmatic, datînd din sec. III—IV e.n., îmbogățind lista descoperirilor sarmatice din Moldova cu încă o descoperire, pe lîngă cele cunoscute de la Vîrtișcoi¹, Balintești², Holboca³ și Trușești⁴.

N. ZAHARIA

ИССЛЕДОВАНИЯ В МИТОКЕ

КРАТКОЕ СОДЕРЖАНИЕ

Результаты разведочных шурфов, полученные в 1956 г., обязывали продолжать работу и в 1957 г.

При использовании техники ступенчатой раскопки в глубину на 2 м и в ширину на 1 м, был достигнут основной нанос на глубине в 16 м. Авторы относят намыв террасы к межлед-

¹ Grig. Anîtescu, *Antichități de la stațiunea Vîrtișcoi*, în *AARh*, III, 3, 1929, p. 14—21.

² SCIV, I, 1950, p. 66.

³ SCIV, III, 1952, p. 107.

⁴ M. Petrescu-Dîmbovița, *Les principaux résultats des fouilles de Trușești*, în *Analele Șt. ale Univ. Al. I. Cuza din Iași*, Sect. II, T. III, 1957, p. 21.

никовому периоду Миндел-Рисса, а отложение гальки и песков — к Риссу. В основном уровне, содержащем ископаемые, относящиеся к последнему межледниковому периоду, обнаружены три горизонта следов обитания эпохи нижнего палеолита. В нижнем слое примитивными орудиями являются отщепы, найденные на берегу; в нем уже была известна и техника клактонской обработки; во втором слое расщепление производится с помощью огня, но не забыта и ударная обработка; в третьем слое все орудия обработаны исключительно обтесыванием.

Ассоциация гастроподов в этих отложениях указывает на теплый и влажный климат, что подтверждает геологические и археологические соображения о том, что этот слой относится к последнему межледниковому периоду.

В верхних горизонтах развита мустьерская техника отщепа, а затем ориньякская техника пластиночного отжима. Из статистики частоты нахождения орудий в зависимости от глубины, за исключением некоторых пустот, видно, что терраса была более или менее постоянно обитаема в эпоху верхнего палеолита. В качестве метода исследования применяется литологическая характеристика профиля путем гранулометрических анализов карбонатов, растворимых солей и гумуса; было установлено присутствие гастроподов по вертикали. Отмечается, что в верхнем слое было обнаружено одно сарматское погребение.

ОБЪЯСНЕНИЕ РИСУНКОВ

Рис. 1. — Миток. 1, Малул-Галбен во время раскопок; 2, отходы при обработке пластин.

Таблица I. — Малул-Галбен. 1, 4, 6, натуральные отщепы, используемые в качестве орудий; 2, 3, 5, клактонские отщепы.

Таблица II. — Малул-Галбен. Стратиграфическая схема.

Рис. 2. — Сарматское погребение в Митоке (буквами обозначены различные предметы, найденные в погребении; см. рис. 3).

Рис. 3. — Часть инвентаря сарматского погребения в Митоке. а, железная фибула; б, серьга из бронзовой проволоки; с, бронзовый предмет; d, сарматское серебряное зеркало; х, несколько бусин.

LES RECHERCHES DE MITOC

RÉSUMÉ

Les résultats des sondages exécutés en 1956 à Mitoc ont rendu nécessaire la poursuite des recherches en 1957.

Utilisant le procédé de fouilles par échelons de 2 m de profondeur sur un mètre de largeur, l'auteur a atteint les alluvions de la base de la terrasse, à 16 m de profondeur. Il admet que cette terrasse a été sculptée pendant l'interglaciaire Mindel-Riss. Il admet également l'accumulation de graviers et de sables pendant le Riss. Dans le sol fossile qui est à la base et qui appartient au dernier interglaciaire, sont apparus trois niveaux d'habitation du paléolithique inférieur. Dans le premier, les outils de première nécessité sont des éclats naturels, recueillis au bord de l'eau, mais la technique clactonienne y était connue; dans le second, c'est le feu qui a servi à faire éclater la pierre, sans que la taille par percussion ait été oubliée; dans le troisième niveau, les outils ont tous été taillés.

L'association de gastéropodes, dans ces dépôts, dénote un climat chaud et humide, ce qui renforce les considérations géologiques et archéologiques qui plaident en faveur du dernier interglaciaire.

Dans les couches supérieures, on voit se développer la technique moustérienne, puis aurignacienne. A considérer au point de vue statistique, par différents degrés de profondeur, la fréquence des pièces découvertes — à part quelques petites cédures —, on constate qu'il s'agit d'une habitation ininterrompue et plus ou moins intense de cette terrasse, pendant le paléolithique supérieur. Comme méthode de recherches, les caractères lithologiques du profil ont été établis à l'aide d'analyses granulométriques des carbonates, des sels solubles et de l'humus, tandis que les gastéropodes ont été déterminés sur la verticale.

On mentionne la découverte d'une tombe sarmate dans la couche supérieure.

EXPLICATION DES FIGURES

Fig. 1. — Mitoc: 1, Malul Galben pendant les fouilles; déchets provenant du travail des lames.

Planche I. — Malul Galben: 1, 4, 6, lames naturelles utilisées comme outils; 2, 3, 5, éclats clactoniens.

Planche II. — Malul Galben, schéma stratigraphique.

Fig. 2. — Tombe sarmate de Mitoc (les lettres indiquent les différents objets trouvés dans la tombe; cf. fig. 3).

Fig. 3. — Partie du mobilier de la tombe sarmate de Mitoc: a) fibule en fer; b) boucle d'oreille en fil de bronze; c) objet en bronze; d) miroir sarmate en argent; x) quelques perles.
